

AS SEB Pank
Jätksuutlikkuse aruanne



2022

Sisukord

Jätkusuutlikkus SEB-s.....	2
Ambitsioonid ja eesmärgid.....	3
Meie tähtsad sihtvaldkonnad ja mõju.....	5
Inimesed ja kogukond	7
Keskkond.....	8
Ärietika ja käitumine	9
Jätkusuutlikkuse juhtimine.....	10
Kohustused ja koostöö.....	12
Kliimarisiki strateegia	13

Viitemääratlused

Pank – AS SEB Pank

SEB Grupp või **SEB** – Skandinaviska Enskilda Banken AB (publ) ja tema tütaretevõtjaid, sh AB SEB bankas ja tütaretevõtja, AS SEB banka ja tema tütaretevõtja ning AS SEB Pank ja tema tütaretevõtja

Balti divisjon – AB SEB bankas, AS SEB banka ja tema tütaretevõtja SIA „SEB līzings“, AS SEB Pank ja tema tütaretevõtja AS SEB Liising, sh tema konsolideeritud tütaretevõtja AS Rentacar, ühendatult

AS-i SEB Pank ja SEB Grupi jätkusuutlikkuse aruande ühtlustamine

Pank on Skandinaviska Enskilda Banken AB tütaretevõtja ja seetõttu on pank koos oma tütaretevõtjaga kaasatud SEB Grupi konsolideeritud jätkusuutlikkuse aruandesse. Selles dokumendis tuuakse välja kõige olulisem teave, mis on panga jaoks asjakohane, kuna pank järgib sama strateegiat, põhimõtteid ja kohustusi ning enamik jätkusuutlikkusega seotud protsesse ja tegevuskordi ning teenuseid on ühtlustatud. Lisaks täiendab pank koos oma tütaretevõtjaga aastaaruannet konkreetse riigi või Balti divisjoni jätkusuutlikkusega seotud teabega, nagu näiteks riigi peamised tähtsündmused, tulemusnäitajad ja üldised edusammud. SEB Grupi täielikku teavet keskkonna-, sotsiaal- ja töötajatega seotud küsimuste, inimõiguste austamise, korrupsioonivastase võitluse ja altkäemaksu küsimuste kohta leiab SEB Grupi jätkusuutlikkuse aruandest, mis on avaldatud meie veebilehel www.seb.ee (www.seb.ee/en/about-seb/investors).

Jätkusuutlikkus SEB-s

SEB tahab juhtida üleminekut jätkusuutlikule ühiskonnale. Vastutustundliku nõustamise, innovaatiliste toodete ja teenuste kaudu saab SEB Grupp tegutseda muutuste katalüsaatorina ja kiirendada sammu jätkusuutlikuma tuleviku suunas nii inimeste, ettevõtete kui ka ühiskonna jaoks.

SEB kohandab oma äristrateegiat nii, et see oleks kooskõlas Pariisi kokkuleppega ja annaks sellesse oma panuse. Me oleme liitunud ÜRO vastutustundliku panganduse põhimõtetega ning nullheite pangandusliidu (Net-Zero Banking Alliance) ja nullheite varahaldurite (Net-Zero Asset Managers) algatusega. Pangana on SEB-l oluline osa võimaluste loomisel, et suunata neid investeringuid, mis on vajalikud kliimaüleminekuks. Meie kliendid on meie jätkusuutliku äritegevuse keskmes.

SEB suhtleb nii eraisikute, äriühingute kui ka avaliku sektori asutustega oma koduturgudel ja rahvusvahelise võrgustiku kaudu. Üheskoos teeme kindlaks keskkonna-, sotsiaal- ja juhtimisküsimustega seotud riskid ning võimalused. Pakkudes oma klientidele jätkusuutlikku finants- ja investeerimishõustamist ning tooteid, soovime võimaldada neil teha valikuid, mis aitavad kaasa üleminekule.

Strateegia integreerimine

SEB jätkusuutlikkuse strateegia on panga 2022–2024 äriplaani keskne osa ja SEB 2030 strateegia nurgakivi. 2022. aastal tõhustas SEB strateegia integreerimist kogu organisatsioonis. Olulised osad on kindlaks määratud ambitsioonid ja eesmärgid – Pruun, Roheline ja Tulevik, mille me võtsime kasutusele 2021. aastal. Need on integreeritud SEB otsustusprotsessidesse ja SEB tutvustas oma edusamme aastal 2022. Keskendudes nendele ambitsioonidele ja eesmärkidele, püüame aidata kaasa üleminekule, vähendades nii negatiivset mõju kui ka suurendades positiivset mõju, andes samal ajal ülevaate sellest, kuidas meie kliendid aja jooksul Pariisi kokkulepet järgima hakkavad. Lisaks, kooskõlas SEB kohustusega Net-Zero Banking Alliance'i ees, esitas SEB Grupp oma laenuportfelli viie sektori kohta nullilähedased sihtmärgid aastaks 2030. Need sihtmärgid on oluline osa SEB ühendatud eesmärgist jõuda 2050. aastaks krediidiportfelli nullheiteni.

Meie enda äritegevuse tugevdamine

SEB jätkusuutlikkuse juhtimise ja poliitika raamistikke tugevdati veelgi. SEB kaht üldist teemapoliitikat – keskkonnapoliitika ning sotsiaal- ja inimõigused – ajakohastati laiendatud kohaldamisalaga ja selge seosega SEB valdkondlike poliitikatega. 2022. aastal kinnitas pank SEB Grupi poliitikat ka kohalikul tasandil.

Jätkasime jõupingutusi oma keskkonnamõju vähendamiseks, et saavutada 2045. aastaks SEB Grupi kavandatud kollektiivne eesmärk – nullilähedane netoheide. Keskendume peamiselt oma energiatarbe ning paberi kasutuse vähendamisele ja ärireiside piiramisele.

Jätkusuutlikkuse tegurid, nagu SEB jätkusuutlikkuse ambitsioonid ja eesmärgid, lisati 2022. aastal peamiste tulemusnäitajate tulemustasudesse. SEB-l on grupiülesed ja konkreetset eesmärgid erinevate divisjonide ning üksuste jaoks, mis on suunatud keskkonna-, sotsiaal- ja juhtimisteguritele, nagu näiteks süsinikdioksiidi heitkogused, mitmekesisus ja seaduste vastavus. Tulemusnäitajad on integreeritud SEB Grupi tegevjuhtkonna liikmetele, tegevjuhtkonnale aru andvatele juhtidele ja muudele asjakohastele ametikohtadele, sh Balti divisjoni juhtkonnale mõeldud pikaajalise tulemustasu maksmise protsessi. Individuaalse tulemustasu mudelite aluseks on rahalised ja mitterahalised tulemusnäitajad. Mitterahalised eesmärgid võtavad arvesse selliseid tegureid nagu kliendirahulolu, nõuetele vastavus ja jätkusuutlikkuse tulemuslikkus, mis on seotud näiteks SEB enda keskkonnamõjuga ning jätkusuutlikkuse riskide integreerimisega ärimudelisse. Alates 2022. aastast on SEB seatud jätkusuutlikkuse ambitsioonid ja eesmärgid vajaduse korral osa programmide võimaliku jaotamise kriteeriumidest. Samuti arvestatakse nüüd jätkusuutlikkusega kõige suuremas, kõikidele SEB, sh pangas töötavatele töötajatele mõeldud tulemustasu programmis.

Meie roll

SEB-l on kõrged ambitsioonid, kuidas üleminekusse panustada, eriti meie finantseerimis-, säästmis- ja investeerimistoodete kaudu nii era- kui ka äriklientidele. Me usume, et just nii saame olla katalüsaator ja muutev jõud jätkusuutlikule ühiskonnale üleminekul.

- Ülemineku rahastamine**
 SEB toetab oma kliente, jagab teadmisi ja pakub nii nõustamisteenuseid kui ka jätkusuutlikke finantseerimis- ja investeerimistoodeteid.
- Vastutustundlikuks ettevõtteks olemine**
 SEB täidab oma kesket rolli ühiskonnas ja püüab alati aktiivselt osaleda tuleviku ülesehitamises.
- Tegutsemine arvamusiidrina**
 SEB arendab uuenduslikke tooteid ja teenuseid ning seab standardeid selle kohta, kuidas pangad saavad kaasa aidata jätkusuutlikuma ühiskonna loomisele.
- Meie enda äritegevuse ümberkujundamine**
 SEB arendab oma äritegevust, avalikustab oma põhimõtted ja eesmärgid ning teatab oma positsioonist ja edusammudest läbipaistvalt ja pidevalt.

Ambitsioonid ja eesmärgid

SEB on välja töötanud kolm patenteeritud mõõdikut, et juhtida meie tegevust kooskõlas meie jätkusuutlikkuse strateegiaga ja mõöta meie edusamme üleminekul vähese süsinikdioksiidiheitega ühiskonnale.

CO₂-heite indeks – Pruun

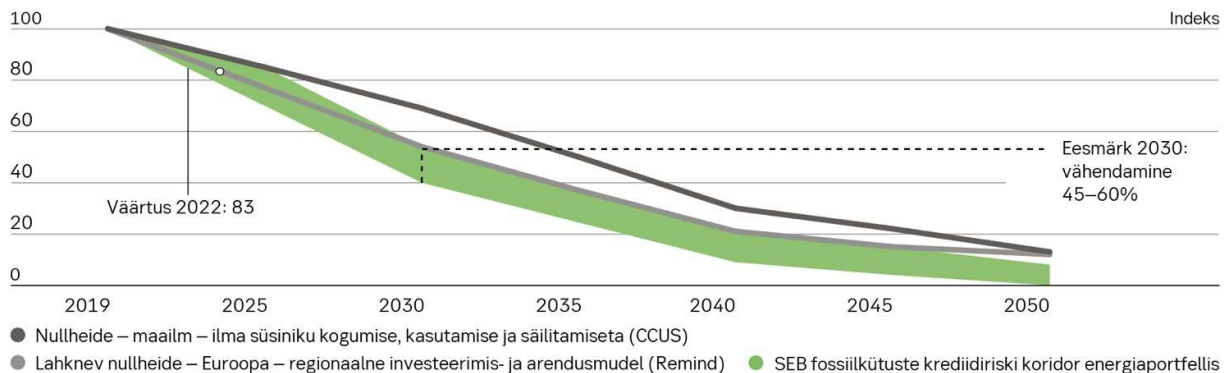
CO₂-heite indeks on mahupõhine mõõdik, mis kajastab meie fossiilkütuste krediidiriski SEB energiaportfellis.

SEB eesmärk on vähendada aastaks 2030 krediidiriski positsiooni 45%–60% võrreldes 2019. aasta baastasemega.

2022. aasta lõpuks oli CO₂-heite indeks vähenenud 17% võrreldes 2019. aastaga, mis on kooskõlas trajektooriga 2030. Tulemus peegeldab SEB strateegiat suhelda aktiivselt klientidega, kes püüavad oma tegevust üle viia ning toetada neid nende üleminekuvadades.

Fossiilkütuste krediidiriski positsioon elektrienergia tootmise ja ülekande sektorites suurenes perioodi jooksul, mis tulenes peamiselt likviidsuse pakkumisest energiatootjatele Euroopa energiakriisi ja üleminekuga seotud investeerimisvajaduste tõttu. Seda kasvu tasakaalustas nafta- ja gaasisektori krediidiriski järsk vähenemine (tarnijad).

Pruun – vähendada oma fossiilkütuste krediidiriski energiaportfellis



Balti divisjonis toimus 2022. aastal energiaportfellis CO₂-heite indeksi suurenemine. Selle põhjuseks oli peamiselt suurenenud vajadus likviidsuse, käibekapitali ja energiakriisiga seotud vajalike investeeringute järele. Balti CO₂-heite moodustab osa SEB Grupi üldisest eesmärgist, seega ei ole Balti divisjoni 2030. aasta eesmärk muutunud.

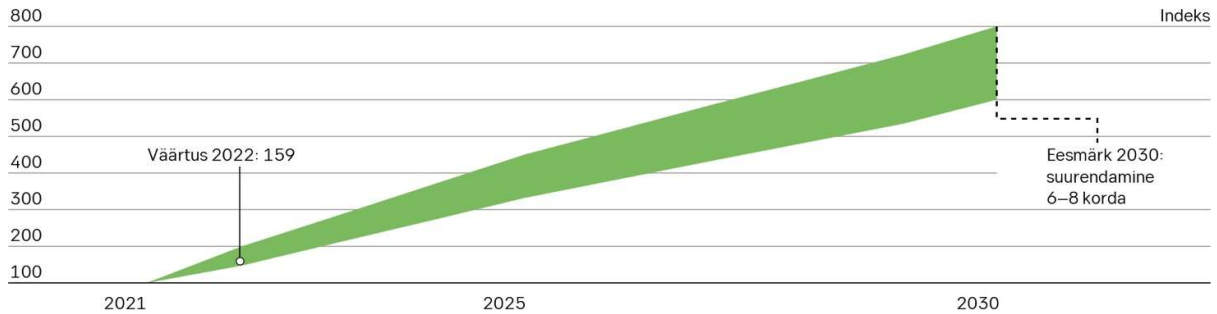
Jätkusuutlikkuse tegevusindeks – Roheline

Jätkusuutlikkuse tegevusindeks on mahupõhine mõõdik, mis kajastab meie jätkusuutlikkuse alast tegevust neljas valdkonnas:

- jätkusuutlik rahastamine;
- jätkusuutlik finantsnõustamine;
- rohetehnoloogia riskikapitali investeeringud;
- jätkusuutlik säästmine (kooskõlas EL-i jätkusuutliku rahastamise avaldamise määrusega) osana SEB kogu fondipakkumisest (oma ja väline).

Eesmärk on kasvatada aastaks 2030 jätkusuutlikkuse tegevusindeksit 6–8 korda võrreldes 2021. aasta baastasemega. 2022. aasta lõpuks oli indeks kasvanud 59%.

Roheline – suurendada keskmist mahupõhist jätkusuutlikkuse alast aktiivsust



Balti divisjonis kasvas 2022. aastal roheline tegevusindeks laenude poolel 7 korda. Kasv oli seotud suurenenud nõudlusega jätkusuutliku rahastamise järele, kuid ka sellega, et pank tõi turule uusi keskkonnasõbralikke finantseerimistooteid.

Ülemineku suhtarv – Tulevik

Ülemineku suhtarv tugineb SEB sisemisel kliendi jätkusuutlikkuse klassifitseerimise vahendil. Vastavalt riskile meie krediidiportfellis hindab ja liigitab kliendi jätkusuutlikkuse klassifitseerimise vahend seda, millises ulatuses on meie klientide üleminekukavad kooskõlas Pariisi kokkuleppe eesmärkidega.

2022. aasta lõpus oli üleminekumäär SEB Grupi tasandil 69%. See põhines 2021. aasta krediidiriski positsioonil ja 2022. aastal läbiviidud hindamistel. Suhtarv annab ülevaate meie klientide edusammudest ning seda saab kasutada edasiseks analüüsiks ja meetmena, et toetada neid nende ülemineku teekonnal.

Balti divisjonis ei ole ülemineku suhtarvu veel kasutusele võetud kliendiantmete, eriti nende olemasolevate CO₂-heitkoguste ja lühiajaliste, keskpikkade ja pikaajaliste vähendamise eesmärkide andmete puudumise tõttu. Pank kavatseb selle vahendi siiski järkjärgult kasutusele võtta, kui andmete kvaliteet ja kättesaadavus Balti regioonis piisavaks muutub – see olukord peaks aja jooksul paranema tänu tulevikus ülevõetavatele uutele õigusaktidele, näiteks ettevõtete säästva arengu aruandluse direktiivile.

Nullheitega kooskõlastatud sektorite eesmärgid aastaks 2030

2021. aastal oli SEB ÜRO algatatud ja tööstusharu juhitud algatuse Net-Zero Banking Alliance (NZBA) üks asutajaliikmeid. NZBA-ga liitudes on SEB võtnud kohustuse viia kogu SEB Grupi laenuportfell vastavusse 1,5 °C stsenaariumitega, et saavutada 2050. aastaks või varem nullilähedane netoheide ja seada heite vähendamise eesmärgid.

2022. aastal tutvustas SEB viit prioriteetsset sektorit, milles me oleme seadnud vähendamise sihtmärgid võrreldes 2020. aasta baastasemega. Need sihtmärgid tugevdavad ja täiendavad SEB ambitsioone ja eesmärgi kliima valdkonnas ning on olulised osad SEB eesmärgi netonullheite saavutamiseks krediidiportfellis aastaks 2050.

Sektorite eesmärgid aastaks 2030

Nafta- ja gaasitööstus*	Energiatootmine	Teras	Autotootmine	Eluasemelaenu (Rootsi).
Rahastatud heitkoguste vähendamise eesmärk – 55% võrreldes 2020. aasta baastasemega *uurimine, tootmine ja rafineerimine	Heitkoguste vähendamise eesmärk – 43% võrreldes 2020. aasta baastasemega	Heitkoguste vähendamise eesmärk – 30% võrreldes 2020. aasta baastasemega	Heitkoguste vähendamise eesmärk – 60% võrreldes 2020. aasta baastasemega	Heitkoguste vähendamise eesmärk – 30% võrreldes 2020. aasta baastasemega

Balti divisjoni jaoks on olulised sektorid, mida SEB Grupi kollektiivsed eesmärgid 2030. aastaks mõjutavad, nafta- ja gaasitööstus, energiatootmise sektor ja eluasemelaenu, kuna teras- ja autotööstuse risk on piiratud.

Eesmärgid ja tulemused

SEB ambitsioone ja eesmärgi tutvustati aastal 2021. Need täiendavad meie varasemaid eesmärgi, mis kehtestati 2017. aastal, valdkondades „Meie inimesed“, „Ärietika ja käitumine“ ning „Keskond, enda mõju“. Kõikide nende eesmärkide saavutamise aastad on nüüd sünkroniseeritud aastani 2030. SEB Grupi tulemused on kokkuvõtlikult esitatud alljärgnevas tabelis.

Valdkond	Kirjeldus	2022 tulemus	2021 tulemus	2030 eesmärk
Pruun	CO ₂ -heite indeks, fossiilkütuste krediidiriski mõõtmine meie energiaportfellis (indeks = 100, 2019)	Indeks 83	Indeks 88	Vähendada 45–60%
Roheline	Jätkusuutlikkuse tegevusindeks, meie nende tegevuste mõõtmine, mis toetavad jätkusuutlikku arengut (indeks = 100, 2021)	Indeks 159	Lähtekoht 100	Suurendada 6–8 korda
Tulevik	Ülemineku suhtarv, meie äriklientide ja kinnisvara krediidiportfelli anatoomia mõõtmine kliima seisukohast	69% ¹⁾	Puudub	Puudub
Meie inimesed	Sugu (mees/naine) juhtkonna liigi järgi:			Suurendada tasakaalu tippjuhtkonnas pikaajalise eesmärgi suunas 50/50 ± 10%
	grupi tegevjuhtkond (GEC)	71/29%	67/33%	
	tippjuhtkond ²⁾	58/42%	56/44%	
Ärieetika ja käitumine	Töötajad, kes on läbinud kohustuslikud koolitused ³⁾ , keskmine	95%	81%	Suurendada 100% suunas
Keskond, enda mõju	Absoluutse CO ₂ -heite vähendamine	Bruto, tonnides: 11 098. Neto, tonnides: 0 (läbi kompensatsiooni) ⁴⁾	Bruto, tonnides: ⁵⁾ 9 492. Mitte ületada 17 000. Neto, tonnides: 0 (kompenseerimine läbi tonnide +/-5% aastaks 2025.) Uus eesmärk aastaks 2030 seatakse 2023. aastal.	

1) Krediidiriski positsioonid 2021. aasta lõpu seisuga on liigitatud 2022. aasta jooksul kogutud ja hinnatud teabe alusel.

2) Tippjuhtkond, grupi tegevjuhtkond + grupi tegevjuhtkonna otsearuanded.

3) SEB globaalsed kohustuslikud koolitused: tegevusjuhend, rahapesu ja terrorismi rahastamise tõkestamine, pettuste ennetamine, küberturvalisus, isikuandmete kaitse üldmäärus, seksuaalne ahistamine ning jätkusuutlikkuse koolitus kliimamuutuse kohta. Hõlmab konsultante, v.a puhkusel olevad töötajad. Vaata SEB Grupi terviklikku jätkusuutlikkuse aruannet, lk 217–218.

4) SEB kliimakompensatsiooni on kirjeldatud SEB Grupi jätkusuutlikkuse aruandes, lk 47.

5) 2021. aasta kohta esitatud väärtust on korrigeeritud, vt SEB Grupi jätkusuutlikkuse aruannet, lk 223–224.

Meie tähtsad sihtvaldkonnad ja mõju

Töötame lühiajaliste, keskmiste ja pikaajaliste perspektiividega kooskõlas SEB jätkusuutliku ettevõtluse poliitikaga. SEB-l on sidusrühmadele nii otsene kui ka kaudne mõju ja me oleme teadlikud sellest, et meie äritegevust mõjutavad nii planeet ja ühiskond kui ka meie sidusrühmad.

Me tahame, et meie pangandusteenused aitaksid kaasa jätkusuutlikule ühiskonnale üleminekule. Keskkonna-, sotsiaal- ja juhtimistegurite integreerimine on oluline ja hõlmab nii kliimat ja keskkonda kui ka inimõigusi, sotsiaalseid suhteid ja korruptsioonivastast võitlust. Me püüame kaasata neid tegureid kõigesse, mida me teeme – toodetesse, nõustamisse ja protsessidesse.

Meie sihtvaldkonnad hõlmavad jätkusuutlikku rahastamist, jätkusuutlikku säästmist ja investeringuid, innovatsiooni, inimesi ja kogukonda ning keskkonda. Mitmed valdkonnad on meie pikaajaliste saavutuste aluseks – finantstugevus ja -vastupidavus, riskijuhtimine, ärieetika ja käitumine, tugev juhtimine ja usaldusväärne jätkusuutlikkuse poliitikaraamistik. Püüame vältida negatiivse mõju tekitamist keskkonnale ja ühiskonnale, sellele kaasaaitamist või otsest seotust sellega ning oleme seadnud eesmärgiks luua oma tööviiside kaudu väärtust planeedile, inimestele ja ühiskonnale.

SEB krediidiportfelli vastutustundliku panganduse põhimõtete mõjuanalüüs

UNEP FI vastutustundliku panganduse põhimõtete allkirjastamisega on SEB Grupp võtnud endale kohustuse viia oma äristrateegia vastavusse rahvusvaheliste eesmärkidega, nagu ÜRO säästva arengu eesmärgid. Peamised positiivsed ja negatiivsed mõjuvaldkonnad on seotud SEB riskipositsiooniga, mis tuleneb meie rahastamistegevusest.

Kooskõlas vastutustundliku panganduse põhimõtete järgmisega viis SEB Grupp 2021. aastal läbi mõjuanalüüsi selle kohta, milliseid säästva arengu eesmärgi SEB Grupi krediidiportfelli kaudu kõige enam mõjutatakse. Analüüs näitas, et valdkonnad, kus SEB riskipositsioonil sektoris on võimalik negatiivne mõju, on kliimamuutused (säästva arengu eesmärk 13), bioloogiline mitmekesisus (säästva arengu eesmärgid 14 ja 15) ja puhas vesi (eesmärk 6). Kõige märkimisväärsema positiivse mõjuga valdkonnad on inimväärne töö ja majanduskasv (säästva arengu eesmärk 8) ja tööstus, innovatsioon ja taristu (säästva arengu eesmärk 9). Suurimad väljakutsed on seotud energiavarustuse, elamumajanduse ja ressursitõhususe ning jäätmetega. Seetõttu on prioriteetide seadmisel arvesse võetud ka ringmajandust (vastutustundlik tarbimine ja tootmine, säästva arengu eesmärk 12).



2022. aasta jooksul on SEB aktiivselt arendanud tööd tuvastatud mõjuvaldkondades ja on kooskõlas vastutustundliku panganduse põhimõtetele võetud kohustusega seadnud eesmärgid, mis käsitlevad mõnda mõjuvaldkonda. Üks neist eesmärkidest on jätkusuutlikkuse tegevusindeks – Roheline. See hõlmab jätkusuutlikkusega seotud nõustamist, rahastamist ja investeringuid, mis aitavad suurendada positiivset mõju ja vähendada negatiivset mõju mitmele määratletud säästva arengu eesmärgile, ja kasutatakse strateegiliste tulemusnäitajatena, et juhtida jätkusuutlikkuse alast tööd organisatsioonis. SEB jätkab äritegevuse, toodete ja teenuste arendamist ning püüab kaasa aidata positiivsele arengule täiendavates valdkondades, kus panga mõju on kõige suurem. Need valdkonnad on muu hulgas energiatõhusus, bioloogiline mitmekesisus, vesi ja üleminek ringmajandusele.

Lisaks vastutustundliku panganduse põhimõtete mõjuanalüüsiga kindlaks tehtud säästva arengu eesmärkidele tegeleb SEB aktiivselt rahu, õiguse ja tugevate institutsioonide (säästva arengu eesmärk 16) edendamise, näiteks SEB võetud kohustuse kaudu tõkestada korrupsiooni, rahapesu, küberkuritegevust ja terrorismi rahastamist. Lisaks soodustab SEB soolist võrdõiguslikkust (säästva arengu eesmärk 5), näiteks otseste nõustamisteenuste ja investeerimisteenuste kaudu.



Jätkusuutlik rahastamine

Pank on veendunud, et jätkusuutlik rahastamine on üks olulisemaid tegureid üleminekul jätkusuutlikumale ühiskonnale. Pakkudes jätkusuutlikke nõustamis- ja finantstooteid, toetame me oma kliente nende teekonnal ja aitame neil saavutada oma eesmärgid.

Pank soovib juhtida jätkusuutliku finantsturu arengut. Ambitsioonide ja eesmärkide kaudu püüame me suurendada oma klientide jätkusuutlikkusega seotud rahastamist ja nõustamist, luues seeläbi ühiskonnas positiivset keskkonnavalget ja sotsiaalset mõju. See omakorda aitab kaasa kapitalivoogude ümbersuunamisele ja läbipaistvuse suurendamisele omanikele ja investoritele.

Vastutustundlik laenamine ja rahastamine

Vastutustundlik laenamine ja rahastamine on meie äritegevuse nurgakivid. Meil on grupiülesed protsessid ja põhimõtted, mis määravad ära, kuidas peab pank jätkusuutlikkuse riske oma finantseerimistevõttes arvesse võtma. Nende tegevuskordade eesmärk on kindlustada, et olulised keskkonna-, sotsiaal- ja juhtimistegurid oleksid kindlaks tehtud ja hinnatud ning et need kaasatakse analüüsidesse ja otsustesse.

Tuginedes jätkusuutlikkusega arvestamise raamistikule äriklientide krediidianalüüsides, hindame oma klientide riske ja võimalusi lühikeses, keskpikas ning pikas perspektiivis. Suure kliimamõjuga sektorites tegutsevate äriklientide puhul on SEB lähenemisviisiks nii klientide kaasamine ja toetamine nende üleminekul, kui see on võimalik, kui ka see, et me võime kliendisuhet lõpetada, kui meie ambitsioonid ei ühti. Lisaks piirame äritegevust majandusharudes, kus on suur korrupsioonioht või ebasoodne mõju inimõigustele ja tööõigustele.

Toetamine dialoogide kaudu

Äri- ja institutsionaalsete klientidega suhtlemisel kaalume dialoogi lahutamatu osana olulisi riske ja võimalusi nende konkreetsetes sektorites. Nõustajad ja kliendid arutavad jätkusuutlikkuse eesmärgid nii lühikeses, keskpikas kui ka pikas perspektiivis ning me aitame leida sobivaid rahastamislahendusi, mis põhinevad kliendi vajadustel.

Aasta jooksul jätkas pank tihedat dialoogi suurte äriklientide ja finantsasutustega jätkusuutlikkuse küsimustes. Pakkusime asjatundlikku nõustamist ja rahastamislahendusi, nagu jätkusuutlikkuse raamistikud, jätkusuutlikud tooted ja teenused. SEB erakliendid Rootsis ja Balti riikides said kasu laiendatud pakkest, mis oli seotud nii rahastamise, investeringute kui ka pensioniteenustega. Täiendavat teavet vaata lõigust meie toodete ja teenuste kohta.

Pank on kaasanud klientide keskkonna-, sotsiaal- ja juhtimistegurite hindamisse „valgusfoori“, mille eesmärk on määrata jätkusuutlikkuse riske. Vahend aitab hinnata jae- ja äriklientide keskkonna-, sotsiaal- ja juhtimisteguritega seotud riske, mis vastavad konkreetsetele riskipositsiooni piirmääradele. Töövahend hõlmab üldisi keskkonna-, sotsiaal- ja juhtimisriskidega seotud küsimusi, et hinnata, mil määral täidab klient peamisi keskkonna- ja sotsiaalseid eeskirju, seadusi ning nii meie sisemisi kui ka väliseid norme.

Jätkusuutlik pakkumine

SEB rohelise võlakirja raamistik (2022) on põhjalikult kirjeldatud kriteeriumeid ja määratlusi, mis näitavad, mida saab liigitada roheliseks või jätkusuutlikuks rahastamiseks. SEB on saanud raamistikule sõltumatu välise hinnangu reitinguagentuurilt Cicero Shades of Green, mis liigitas raamistiku „keskmiselt roheliseks“ ja andis SEB Grupile juhtimiskorra eest hindeks „suurepärase“. SEB rohelise võlakirja kriteeriumid on üldjoontes kooskõlas EL-i taksonoomia määratlustega, milles kirjeldatakse olulist panust kliimamuutuste leevendamisse ja kliimamuutustega kohanemisse.

Aastal 2022 tegi pank edusamme jätkusuutliku rahastamise valdkonnas, eriti uute pakkest turuletoomisega nii era- kui ka äriklientidele. See aitas kaasa roheliste laenumahtude suurenemisele.

Eraklientidele pakutakse rohelisi laenukohte – näiteks rohelist liisingut ja rohelist kodulaenu – paremate tingimustega. Rohelise liisingu tingimused on paremad nende jaoks, kes soovivad osta täiselektrilisi autosid. Roheline kodulaenu on toode, mis võimaldab klientidel osta kõrgeima energiaklassiga energiatõhusaid kodusid ja saada pangalt paremaid rahastamistingimusi. Eestis peab enne 2021. aastat ehitatud hoonetel olema energiamärgis A, et kvalifitseeruda, samas kui pärast 2021. aastat ehitatud hoonetel peab olema energiamärgis A ja 10% parem primaarenergiavajadus võrreldes liginullenergiahoonete standarditega – see on ametlik EL-i taksonoomia nõue.

Meie klientidele pakutakse ka paremate tingimustega tarbimislaene kodude energiatõhususe parandamiseks, näiteks päikesepaneelide, kaugjuhitavate päikeseelektrijaamade või energiatõhusate soojuspumpade ostmiseks. Me ei sisesta seda toodet aruandlusse jätkusuutliku laenu, kuid see soodustab üksikisikute koduse energiatõhususe parandamist.

Samuti on pank koostöös fintech-ettevõttega välja töötanud rakenduse My Footprint, mis aitab hinnata eraisikute süsinikujalajälge inimeste igapäevaelus ilma lisatasudeta. 2022. aastal täiustas pank seda rakendust ja nüüd saavad kõik meie kliendid siduda sellega oma pangakontod, võimaldades klientidel hinnata, kui palju CO₂-heidet tekitab üks individuaalselt enamikust nende tehingutest. Rakendust on ainuüksi Eestis kasutanud juba rohkem kui 6000 inimest.

Ärikliendid saavad nüüd võtta rohelisi laene sellistes valdkondades nagu taastuvenergia, energiatõhusus, jäätmeäritlus, saastuse vältimine ja kontroll, jätkusuutlikud metsad, keskkonnasõbralik transport ja muud. Oleme SEB rohelise võlakirja raamistikus (2022) esitanud ranged kriteeriumid, mis määravad ära, millistel juhtudel saab laenu kasutamist liigitada roheliseks. Näiteks töime 2022. aastal turule rohelise ärikinnisvara laenu, mis võimaldab ettevõtetel saada rahastust keskkonnasõbralikele hoonetele. Eestis peab enne 2021. aastat ehitatud ärihoonetel olema vähemalt A-energiaklass, pärast 2021. aastat ehitatud ärihoonetel aga A-energiaklass ja 10% parem primaarenergiavajadus võrreldes liginullenergiahoonete standarditega, et saada rohelist ärikinnisvara laenu.

Aastal 2022 tõi pank turule ka roheliste garantiide toote. Toodet pakutakse taastuvenergia valdkonnas, eeskätt päikese- või tuuleenergiaparkide ehitamiseks.

Kokku on Balti divisjonil 624 miljonit eurot rohelisi positsioone, mis on 483%-line tõus võrreldes 2021. aasta lõpuga. Ühe aastaga oleme Balti riikides välja andnud üle 100 miljoni euro rohelisi eluasemelaene.

Inimesed ja kogukond

Oleme võtnud endale kohustuse võimaldada inimestel ja kogukondadel edeneda ja kasvada. Nii tööandjana kui ka meie toodete, teenuste ja finantsteadmiste kaudu avaldame me otsest ja kaudset mõju oma töötajatele, klientidele, tarnijatele ning inimestele kogukonnas.

Kaasamine ja mitmekesisus

Kaasamine ja mitmekesisus on SEB jaoks esmatähtsad valdkonnad ning SEB püüab olla eeskujuks kõigis riikides, kus me tegutseme. SEB on kehtestanud kaasamise ja mitmekesisuse põhimõtted ning töötab organiseeritud viisil, et palgata aktiivselt naisi juhtivatele ametikohtadele, soodustada võrdset tasu, võtta tööle, arendada ja edutada rahvusvahelise taustaga töötajaid ning suurendada mitmekesisust meeskondades ja juhtkonnas.

Selgete tegevuskordadega tagab SEB, et ametikohtade täitmisel on olemas lai valik kandidaate, kõrgema juhtkonna tasandil on kehtestatud mõõdikud ja eesmärgid ning jälgitakse arengut. Me püüame tagada mitmekesisuse nii SEB talentide reservis kui ka järelkasvu planeerimisel.

Seksuaalse ahistamise vastane koolitus

Alates 2021. aastast on seksuaalse ahistamise vastane koolitus kohustuslik kõikidele panga töötajatele. Eesmärk on suurendada teadmisi selle kohta, mida võib pidada seksuaalseks ahistamiseks ja anda töötajatele vahendid tegutsemiseks, kui kolleeg sellega kokku puutub.

Töötajate pädevuse tõstmine

Digitaaalse ülikoolis SEB Campus pakutakse laia valikut kursusi koostöös nii pangasiseste ja väliste ekspertide kui ka rahvusvaheliste kolleegide ja ülikoolidega. Kestva õppe kaudu tahame me anda töötajatele võimaluse areneda ja kohendada oma oskusi vastavalt tuleviku vajadustele.

Kuna jätkusuutlikkus on panga strateegia lahutamatu osa, on töötajate teadlikkus ja pädevus jätkusuutlikkuse valdkonnas oluline eeltingimus jätkusuutlikkuse edukaks muutmiseks. SEB pakub koolitust kliimamuutuse kohta, mis on kohustuslik kõigile meie töötajatele kogu maailmas. Balti divisjonis töötati välja kolmetasandiline koolitusprogramm, mis ulatub baastasemest eksperdini ja mille eesmärk on panna alus jätkusuutlikkuse alastele teadmistele, keskendudes peamiselt jätkusuutlikkuse juhtimisele, regulatiivsetele nõuetele, riskijuhtimisele ja jätkusuutlikule rahastamisele. Kogu koolitusprogrammi erinevate teemade läbimiseks kulub 20 tundi ja seda uuendatakse pidevalt, et tagada programmi ajakohasus. Koolituse läbinud töötajatel on võimalus saada tunnustus, mis tõendab saadud teadmisi jätkusuutlikkuse valdkonnas.

Töötervishoid ja töökeskkond

SEB teeb pikaajalist ja ennetavat tööd, et tagada ohutu ja tervislik töökoht, mis soodustab head tasakaalu töö- ja eraelu vahel. Alates 2021. aastast rakendab SEB hübriidset tööviisi, mis võimaldab paindlikult kombineerida tööd kontorist ja kodust, kui tööd saab teha ohutult ja jätkusuutlikult.

SEB teeb sihtotstarbelise makse, et toetada töötajaid Balti riikides

SEB on võtnud endale kohustuse olla sotsiaalselt vastutustundlik tööandja. Tingituna kõrge inflatsioonist Balti riikides aasta jooksul tegi pank enamikule töötajatele ühekordse makse, et leevendada nende olukorda seoses elukalliduse järsu tõusu, kõrge inflatsiooni ja kõrgete energiahindadega. Selle ühekordse makse rakendamise eesmärk oli leevendada elamiskulude tõusu mõju külmal aastaajal. Ühekordne makse põhines astmelisel mudelil, mis kajastab elamiskulusid riigis, töötaja palka ja maksumäärasid. Ühekordne makse oli seotud töötaja palga summaga. Suurim summa maksti kõige madalama palgaga töötajatele ja teatud palgataset ületavad töötajad toetust ei saanud. Eestis sai ühekordse makse rohkem kui 82% töötajast.

Inimõigused ja laste töö

SEB hindab inimõiguste rikkumise riski kooskõlas SEB inimõiguste põhimõtete ja rahvusvaheliste kokkulepetega. SEB järgib põhimõtteid kaitsta lapsi ja teisi haavatavaid rühmi igasuguse ärakasutamise, sealhulgas laste töö ja sunniviisilise töö eest. Oma äritegevuse kaudu võib meil olla mõju laste tööle ja sunniviisilisele tööle. Seetõttu püüame teha kindlaks ja vähendada oma kokkupuudet nende valdkondadega seotud riskidega.

Osalemine kogukonnas

Aasta jooksul toetas SEB Ukraina põgenikke pangateenustega. AS SEB Pank lõi spetsiaalsed ukrainakeelsed veebilehed. Ukraina kodanikel oli võimalik juba nädal pärast Venemaa sissetungi avada tasuta pangakonto. Lisaks ei kohaldanud AS SEB Pank tehingutasusid raha saatmisel Ukrainasse. Lisaks annetasid Eesti töötajad isiklikult üle 13 000 euro Ukraina toetuseks. AS SEB Pank annetas veel 50 000 eurot.

Finantskirjaoskuse alane juhendamine

2022. aastal käivitati Balti riikides SEB koolisaadikute programm, mille eesmärk on toetada kooliõpilasi finantskirjaoskuse arendamisel ja parandamisel. Pank juhendab valitud õpilasi ning pakub loenguid ja koolitusi säästmise, investeerimise ja eelarve juhtimise, aga ka ettevõtluse ja jätkusuutlikkuse valdkonnas. Täiendav teave on kättesaadav SEB Panga aastaaruandes, mis on avaldatud meie veebilehel (lk 13).

Keskkond

SEB mõjutab keskkonda kaudselt oma äriühete kaudu klientidega ning vahetult oma äritegevusega. Meie vastutus puudutab mõju, mida meie ja meie äripartnerid avaldavad elusatele ja elututele loodussüsteemidele, sh kliimale, bioloogilisele mitmekesisusele, maismaale, õhule ja veele.

SEB on juba aastaid pööranud suurt tähelepanu keskkonnapoliitika, esitades panga seisukohad, lähenemisviisi ja juhtimise seoses äripartnerite jalajäljega. Kliimamuutuse ja selle mõju tähtsus on märkimisväärselt kasvanud ja me integreerime need aspektid nüüd oma tegevusse.

2022. aastal avaldas SEB uuendatud temaatilise keskkonnapoliitika, esitades panga seisukohad, lähenemisviisi ja juhtimise seoses kliima, magevee ja bioloogilise mitmekesisusega. Poliitika kinnitas nii SEB Grupi nõukogu kui ka panga juhatuse. Dokument vaadatakse üle kord aastas.

SEB on pühendunud oma teadmiste suurendamisele ja töömeetodite arendamisele mitte ainult seoses kliima, vaid ka magevee ja bioloogilise mitmekesisusega. Lisaks sellele tegeleme aktiivselt ressursitõhususe ja ringmajanduse kiireloomuliste teemadega. SEB eesmärk on suurendada veelgi bioloogilise mitmekesisusega seotud tegevust ja me tervitame 2022. aasta detsembris Montrealis toimunud ÜRO bioloogilise mitmekesisuse konverentsil COP15 saavutatud kokkulepet. SEB eesmärk on koostöös finantsasutuste, ettevõtete ja akadeemiliste ringkondadega võtta aktiivne roll uuenduslike lähenemisviiside väljatöötamisel, et integreerida bioloogilise mitmekesisuse kaalutlused olemasolevatesse finantsotsuste tegemise protsessidesse.

SEB keskkonnamõju vähendamine

SEB Grupp on aktiivselt tegelenud oma keskkonnamõju vähendamisega alates aastast 2008. Aastal 2020 seadis SEB ambitsioonikad eesmärgid vähendada absoluutseid CO₂-heitkoguseid 2045. aastaks peaaegu nullini. Alates 2008. aastast hõlmavad vahe-eesmärgid heitkoguste vähendamist 66% 2025. aastaks, 75% 2030. aastaks ja peaaegu 100% 2045. aastaks, võrreldes 2008. aasta heitkoguste baasemega.

2023. aastal vaatab SEB Grupp üle oma tegevusest tulenevate CO₂-heitkoguste arvutamise meetodi, et see hõlmaks laiendatud skoop 3 aruandlust, kooskõlas Net-Zero Banking Alliance'i ees võetud kohustusega (NZBA) ja tulevaste regulatiivsete arengutega. See mõjutab meie olemasolevat eesmärki piirata CO₂-heitkoguseid aastaks 2025.

SEB Grupp on kliimaneutraalne alates 2021. aastast. See on olnud võimalik tänu erinevatel viisidel kliimakompensatsioonile. Näiteks kompenseeris SEB 2022. aastal kliima 2021. aasta heitkoguseid, omandades EL-i heitkogustega kauplemise süsteemi (EL-i HKS) kaudu heitkoguste müügiõiguse, ostes SAS-ilt säästlikku lennukütust ja süsiniku eemaldamise turult Puro.earth CO₂-

eemaldamise sertifikaate. Täiendav teave on kättesaadav SEB Grupi jätkusuutlikkuse aruandes, mis on avaldatud meie veebilehel (lk 214).

AS-i SEB Pank enda süsinikjalajalg

AS SEB Pank on pühendunud oma tegevusest tuleneva süsinikjalajälje pidevale vähendamisele kooskõlas SEB Grupi eesmärkidega, et saavutada pikaajaline eesmärk vähendada absoluutset CO₂-heitekogust 2045. aastaks peaaegu nullini. Et meil on SEB Grupi-üleised süsiniku jalajälje eesmärgid, siis esitab pank tarbimisandmed SEB Grupi metoodikale vastavalt, mis omakorda aitab välistel konsultantidel arvutada meie süsiniku-jalajälge. Allpool esitatud tulemustes on kasutatud jätkusuutlikkuse valdkonna konsultantidelt saadud heitekoefitsiente, näiteks mõne heitekoefitsiendi puhul on kasutatud kohalikku teavet, nagu keskküttesüsteemi heitekoefitsiendid (Tallinna Tehnikaülikooli uurimus „Eesti kaugkütte sektori CO₂ heitmed“); teiste puhul, nagu näiteks energiaallikate jaotus (segajääk), kasutati rahvusvahelisi allikaid, praegusel juhul – päritolunnistusi väljaandvate asutuste ühendust (Association of Issuing Bodies), mis analüüsib Euroopa energia päritolu. Seda meetodit kasutatakse aruandluse ühtlustamiseks kogu SEB Grupis.

Aastal 2022 ulatus AS SEB Pank tegevusest tulenevate kasvuhoonegaaside (KHG) mõõdetud heitekogus 629 tonnini CO₂e. Suurem osa heitekogustest, mis moodustab 78% kogu mõõdetud heitekogustest, tulenes energiast – elektri ja keskkütte kombineeritud kasutamine moodustas 493 tonni CO₂e. 100% panga kasutatavast elektrienergiast tuleneb taastuvatest allikatest. Kõrge kütmisel tekkiv heide tuleneb sellest, et ühes kontoris kasutatakse keskküttesüsteemi asemel maagaasi.

Teiseks suurimaks CO₂-heite kategooriaks on ärireisid, mis moodustavad 13% kogu mõõdetud heitekogustest.

Võrreldes heitekoguse baastasemega (2008), mis oli 9119 tonni CO₂e, saavutati 93%-line vähenemine, mis vastab juba SEB Grupi 2025. aasta eesmärgile vähendada heitekoguseid 66% võrra.

Üks peamisi piiranguid mõõdetud heitekoguste osas on see, et pangal puuduvad andmed kontorite ja harukontorite võrgustikes tekkivate jäätmete kohta. Aruandes sisalduvad jäätmed on Tornimäe kontori kohta.

Üks parandamist vajav valdkond on skoop 3 heitekoguste arvutamise metoodika laiendamine, et see hõlmaks tarnijate poolt meile osutatavast laiema teenuste valikust tulenevaid heitekoguseid. Meie eesmärk on pidevalt parandada nii andmete kvaliteeti kui ka heitekoguste arvutamise ulatust.

Kategooria	Tarbimine	Seotud CO ₂ -heide, tonnides
Elektrienergia	4 612 434 kWh (kõik taastuvatest allikatest)	52
Küte, sh kasutatud keskküte ja maagaas	2 282 870 kWh	441
Paber	11 960	18
Reisimine maanteel (kütus)	3258 liitrit (bensiin) 2425 liitrit (diiseli) 2100 (kWh; elekter)	28
Reisimine lennukiga	-	51
Külmutusained	R410A – 14 kg R407C – 9 kg	38
Jäätmed	46 t (16 t ringlussevõetud jäätmed ja 30 t põletamiseks)	1
Kokku		629

Süsiniku jalajalg skoop 1, 2 ja 3 alusel:

Skoop	Kirjeldus	Heitekogused, t/ CO ₂
Skoop 1	otsesed KHG heited, organisatsioonile kuuluvatest või tema kontrolli all olevatest allikatest (nt kütuse põlemisest boilerites või sõidukites tekivad heitekogused või külmutusainetest tulenevad heited)	358
Skoop 2	kaudsed KHG heited, mis on seotud elektri, auru, soojus- või külmaenergia ostmisega	52
Skoop 3	Kaudsed KHG heited, mis on seotud varadega, mis ei kuulu aruandvale organisatsioonile, kuid on seotud tema tegevusega, näiteks ärireisidega	219

Ärietika ja käitumine

Usaldus finantssüsteemi ja SEB vastu on SEB jaoks ülioluline, et pank saaks läbi viia äritegevust, millest saavad kasu kliendid, aktsionärid, majandusareng ja ühiskond laiemalt. SEB jaoks on ärietika kõrgeimate standardite järgimine alati olnud prioriteet ning me püüame oma protsesse ja tegevuskordi pidevalt täiustada. Me juhime regulatiivsetest nõuetest, ülemaailmsetest

algatustest ja rahvusvahelistest standarditest ning oleme aastate jooksul välja töötanud oma dokumendid, mis meie tööd juhivad ja toetavad.

Ärietiika koodeks

SEB ärietiika koodeks kirjeldab SEB tööviise, panga eesmärki ja käitumisviise, äritegevuse eetikat ja norme ning annab suuniseid, kuidas töötajad neid tegevuskordi järgima peavad. Ärietiika koodeks kehtib kõikidele SEB Grupi töötajatele kõikidel turgudel, kus SEB tegutseb ning aitab töötajatel luua klientide ja muude sidusrühmadega pikaajalisi suhteid. SEB ärietiika koodeksi koolitus on kohustuslik kõigile töötajatele.

Kliendiandmete eetika

Kliendiandmete käitlemine on SEB-le vajalik selleks, et ta saaks pakkuda finantsteenuseid. Samal ajal võib SEB-l olla suur ja oluline mõju ühiskonnale nii praegu kui ka tulevikus, kui tegemist on tema kliendiandmete käitlemisega. Kliendiandmete kaitsmine on kriitilise tähtsusega.

SEB kliendiandmete eetikapoliitika kirjeldab kliendiandmete vastutustundliku ja jätkusuutliku käitlemise raamistikku ning viitab andmete eetikale, tehisisintellekti eetikale ja digitaalsele eetikale. Poliitika eesmärk on tagada usaldus SEB vastu, kaitses inimõigusi ja kliente ning tagades kliendiandmete eetilise ja vastutustundliku käitlemine.

Kliendikaebuste lahendamine

Meie arvates on oluline, **et me saaksime oma klientide seisukohad** meie teenuste kohta ja et klientidel oleks lihtne esitada kaebus mistahes viisil. Kliendilt kaebuse saamisel tegeleme sellega kohe ja professionaalselt. Oleme kehtestanud protsessid, kuidas klientide kaebusi lahendada, kuidas meie otsuseid jälgitakse ja kuidas klienti teavitatakse. SEB-l on kehtestatud juhised kliendikaebuste nõuetekohase lahendamise tagamiseks.

Altkäemaksu vältimine

SEB tegutseb aktiivselt selle nimel, et vältida riski, et teda kasutatakse ära korruptsiooniks, kooskõlas kohaldatavate eeskirjade ja määrustega, samuti sise-eeskirjade ja eetikanormidega. SEB ei rakenda ega talu ebaseaduslikke ja ebaeetilisi äritavasid ega osalemist korruptsioonis või sellega seotust ühelgi tingimusel. SEB korruptsioonivastane poliitika määratleb korruptsioonivastaste meetmete raamistikku SEB-s ning põhimõtted korruptsiooniohu analüüsimiseks ja meetmed korruptsiooni ennetamiseks. Lisaks kehtestab poliitika põhimõtted vahendajate ja muude kolmandate isikutega seonduvate korruptsiooniriskide haldamiseks.

Seisukoht lobitöö ja ebaeetilise mõju osas

SEB-l on ranged suunised ebaeetilise mõju suhtes, olgu see siis äritegevuses või ühiskonnas. Kõik tegevused ja otsused peavad olema kooskõlas seaduste, määruste ja muude eeskirjadega, samuti pangasiseste juhiste ja põhimõtetega, nagu näiteks SEB ärietiika koodeks. Me ei toeta poliitilisi erakondi annetuste kaudu ega muul viisil.

Rikkumistest teatamine

SEB on kehtestanud rikkumistest teatamise protsessi. Töötajad või muud isikud, kes kahtlustavad võimalikku ebaeetilist või ebaseaduslikku käitumist, peavad oma tähelepanekutest teatama, eeskätt asjaomasele üksusele SEB Grupis või Grupi Compliance'i juhile või Grupi siseauditi juhile. Teateid saab esitada anonüümselt digiteenuse kaudu. SEB rikkumistest teatamise protsessi kirjeldus on esitatud SEB ärietiika koodeksis.

Meie lähenemisviis seoses maksudega

Tegutsedes enam kui 20 riigis, toetab SEB paljusid kliente rahvusvahelises kaubanduses ja ülemaailmses piiriüleises äritegevuses. Pank püüab säilitada kõrged maksuhalduse normid, jälgida riske ja tagada maksukohustuste täitmine. SEB peab maksustamist ja maksuhaldust oluliseks osaks oma panuses ühiskonna arengusse ning töötab pidevalt selle nimel, et kohaneda muutuvate ootustega.

SEB pakutavad tooted ja teenused mõjutavad nii klientide kui ka SEB maksuolukorda ning neil peab alati olema põhjendatud ärioloogika. SEB ei tohi kasutada, julgustada ega hõlbustada – ega teha koostööd väliste osapooltega, et hõlbustada – tooteid või teenuseid, mis on vastuolus maksuseaduse või maksustamise vältimise seadusega. SEB on kehtestanud poliitika ja tegevuskorrad ning tegeleb aktiivselt riskihindamise, -raamistike ja -kontrollidega, et tagada vastavus kehtivatele maksuseadustele ja -eeskirjadele, mis on seotud tema äritegevusega. Maksupoliitika vaadatakse üle igal aastal.

Jätkusuutlikkuse juhtimine

Pangana vastutame selle eest, kuidas me oma äritegevust läbi viime, mida rahastame ja millesse investeerime. Selge juhtimisstruktuuri, sisemiste poliitikatega ja kooskõlas võetud kohustustega tagame oma jõupingutuste elluviimise ja järgimise kogu SEB Grupis. SEB on loonud tugeva jätkusuutlikkuse juhtimismudeli selgete rollide ja volitustega erinevatel tasanditel, mis hõlmab meie mõju majandusele, keskkonnale ja kliimale ning inimestele, sealhulgas mõju sotsiaalsele heaolule ning inimõigustele ja muid eetilisi kaalutlusi.

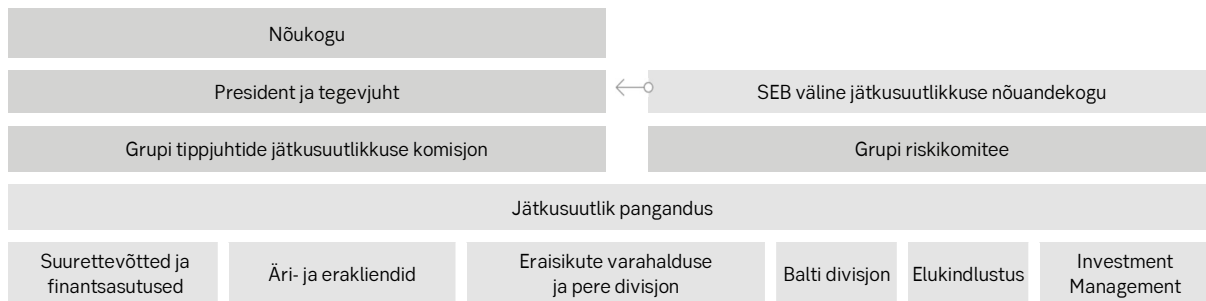
SEB Grupi tasandil vastutab SEB äritegevuse ja organisatsiooni juhtimise eest lõppkokkuvõttes nõukogu. Jätkusuutliku ettevõtluse osas tähendab see ambitsiooni, strateegia ja eesmärkide kehtestamist, mis aitavad kaasa üleminekul jätkusuutlikule ühiskonnale ning organisatsiooni sellise strateegia elluviimiseks.

Nõukogu täidab neid kohustusi SEB äriplaani, sealhulgas jätkusuutlikkuse strateegia kaalutluste heakskiitmise kaudu. Nõukogu kinnitab ka SEB Grupi jätkusuutliku ettevõtluse poliitika, SEB Grupi jätkusuutlikkuse juhtimise juhised, milles kirjeldatakse jätkusuutlikkuse juhtimisstruktuuri ja teemapoliitikat (kliimamuutus, magevesi ja bioloogiline mitmekesisus ning sotsiaal- ja inimõigused). SEB valdkondlikud poliitikat kinnitab nõukogu riski- ja kapitalikomitee ja võtab seejärel vastu panga juhatus.

President ja tegevjuht (president) vastutab jätkusuutliku ettevõtluse strateegia elluviimise ning nõukogu kehtestatud juhtimisstruktuuri rakendamise eest. Otsustusorgani – grupi tippjuhtide jätkusuutlikkuse komisjoni – moodustab ja seda juhib president. Komisjoni eesmärk on jätkusuutliku ettevõtluse strateegia elluviimine. Komisjon kinnitab tänapäevase orjapidamise läbipaistvusavalduse ja muud SEB Grupi juhised, aga ka küsimused, mida nõukogu ega riski- ja kapitalikomitee ei kinnita. SEB Grupi riskikomitee, mille esimeheks on samuti president, on grupiülene otsustusorgan, mis käsitleb SEB Grupi tasandil igat tüüpi riske, sealhulgas jätkusuutlikkuse ja maineriske. Jätkusuutlik pangandus on esimese liini tegevusüksus, kes vastutab kogu jätkusuutliku ettevõtluse teema juhtimise ja koordineerimise eest tihedas koostöös divisjonide, grupi personalifunktsioonide ja tugifunktsioonidega. Jätkusuutlikkuse valdkonna juht juhib jätkusuutliku panganduse funktsiooni ning on ka grupi tegevjuhtkonna, grupi tippjuhtide jätkusuutlikkuse komisjoni ja grupi riskikomitee liige.

Igas divisjonis on olemas jätkusuutlikkuse äririski komitee. Need komiteed hindavad uusi kliente või tehinguid ja langetavad nende osas otsuseid olulise jätkusuutlikkuse riski vaatenurgast ning SEB strateegia ja poliitikate alusel, enne kliendisuhete või tehingu üle otsustamiseks toomist vastavale otsustusorganile.

Selleks, et saavutada hea arusaam jätkusuutlikule ühiskonnale ülemineku suunast ja kiirusest, sealhulgas tuleviku võimalustest ja probleemkohtadest, on loodud SEB väline jätkusuutlikkuse nõuandekogu. SEB väline jätkusuutlikkuse nõuandekogu koosneb presidendi kutsutud välistest ekspertidest ja selle eesmärk on anda pangale strateegilist teavet pangandussektorivälistelt isikutelt küsimustes, mis puudutavad jätkusuutlikkust ning mille aluseks on teadusuuringud ja mida soovi korral täiendatakse majandusharu kogemustega. SEB välise jätkusuutlikkuse nõuandekogu koosolekuid korraldab president ja juhatab jätkusuutlikkuse valdkonna juht.



AS SEB Pank on osa kogu SEB Grupi jätkusuutlikkuse juhtimise raamistikust ning järgib SEB Grupi jätkusuutlikkuse juhtimise mudelit (vt täiendavat teavet SEB Grupi terviklikust jätkusuutlikkuse aruandest veebilehel www.seb.ee) ning keskendub selgete rollide ja volituste rakendamisele erinevatel tasanditel. Jätkusuutliku ettevõtluse juhtimise mudel tagab tegevuskordade ja kontrollide rakendamise ning olemasolu, et järgida kehtivaid seadusi ja SEB Grupi kehtestatud jätkusuutlikkuse eesmärged, strateegiat ning poliitikat. Jätkusuutliku ettevõtluse juhtimise juhised sisaldavad kohaliku jätkusuutlikkuse juhtimise mudeli üksikasjalikku kirjeldust. Peamisi põhitagajaid on kirjeldatud allpool.

Jätkusuutlikkuse strateegia kehtestamise eest vastutavad üldiselt panga juhatus ja nõukogu. Üldine vastutus jätkusuutlikkuse valdkonna eest pangas lasub juhatusel liikmel, tegevjuhil. Juhatus kiidab jätkusuutliku ettevõtluse strateegia heaks ja saab korrapäraselt teavet ettevõtte jätkusuutlikkuse küsimustes. Strateegilised otsused, mis on seotud jätkusuutlikkuse integreerimisega erinevatesse protsessidesse kogu pangas, et täita regulatiivseid nõudeid või muid jätkusuutlikkuse põhinäitajaid, kiidab heaks ja neid jälgib juhatus.

Jätkusuutliku ettevõtluse funktsiooni kannab tegevüksus, mis vastutab kogu jätkusuutlikkuse temaatika koordineerimise ja juhtimise eest. Jätkusuutlikkuse juhid juhivad üldist jätkusuutlikkuse tegevuskava, muu hulgas annavad juhatusel aru tulemustest, probleemidest, jätkusuutlikkuse strateegiast, riskidest, poliitikast, põhinäitajatest, sihtmärkidest, koolitustest ja kommunikatsioonist, jätkusuutlike toodete arendamisest, regulatiivsete nõuete haldamisest ja muudest asjakohastest teemadest.

Kliima- ja keskkonnanariske ei käsitleta pangas eraldi riskitüübina ning need on integreeritud üldisesse riskiraamistikku. Balti riikides on kliima- ja keskkonnanariskide juhtimisega seotud kolm kaitseliini, et täita valdkondlike poliitikate nõudeid, laenuandmisega seotud otsuseid, portfelli järelevalvet ja riskimaandamisemeid.

Esimese kaitseliini otsustusorganid: kliendiriski aktsepteerimise komitee, Balti ärikomitee kutsutakse kokku regulaarselt ja keskendutakse tehingu tasandile.

Teine kaitseliin: riski järelevalvekomitee jälgib kliima- ja keskkonnanariskidega seotud aspekte vähemalt kord kvartalis. Krediidikomitee kutsutakse kokku regulaarselt ning komitee hindab jätkusuutlikkuse aspekte tehingu tasandil kooskõlas krediidipoliitika, jätkusuutliku ettevõtluse poliitika ja valdkondlike poliitikatega.

Kolmas kaitseliin: siseaudit käsitleb jätkusuutlikkuse vaatenurka iga-aastase auditikava osana, mis edastatakse juhatusele ning millest antakse aru auditi- ja vastavuskomiteele ning nõukogule, et tagada teadlikkus kogu panga hetkeolukorrast ja arenguvajadustest.

Jätkusuutlike toodete komiteed haldab SEB Grupi jätkusuutliku panganduse funktsioon, mis keskendub uutele jätkusuutlikkusega seotud toodetele ning nõustab ka panga õiguse osas kasutada toodete või teenuste turustamisel või levitamisel viidet jätkusuutlikkusele.

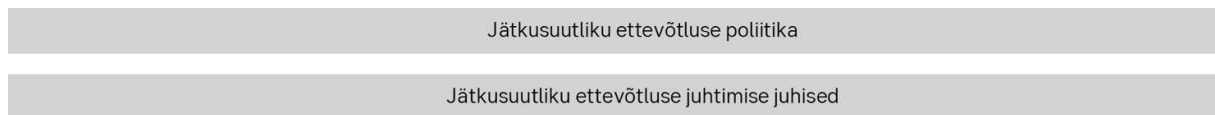
Keskonnasõbralike ja jätkusuutlike toodete juhtimise komitee on jätkusuutlike toodete komitee alamkomitee, mis otsustab SEB Grupi jätkusuutlikkusega seotud rahastamisprogrammide varade sobivuse üle.

Jätkusuutlikkuse poliitika raamistik

SEB jätkusuutlikkuse poliitika raamistik suunab meie tööd ja väljendab meie vaateid võtmeküsimustes ja majandussektorites, mida peetakse keskkonna ja sotsiaalsest vaatenurgast kriitiliseks.

SEB jätkusuutlikkuse poliitika raamistik hõlmab jätkusuutliku ettevõtluse poliitikat, teemapoliitikaid ja erinevaid valdkondlikke poliitikaid. Jätkusuutliku ettevõtluse poliitika koos jätkusuutliku ettevõtluse juhtimise juhistega moodustab üldise raamistiku, mis määrab kindlaks jätkusuutlikkuse positsiooni, komiteed, rollid ja kohustused. Jätkusuutliku ettevõtluse poliitika eesmärk on määrata jätkusuutlikkuse raamistik SEB-s ning olla suunavaks platvormiks jätkusuutlikkuse alases töös kõikidele äriotsustele, sealhulgas investeerimis- ja krediidiotsustele. Jätkusuutliku ettevõtluse juhtimise juhiste eesmärk on määratleda SEB jätkusuutliku ettevõtluse raamistik ja juhtimismudel. Kõik poliitikad on heaks kiitnud ka panga juhatus.

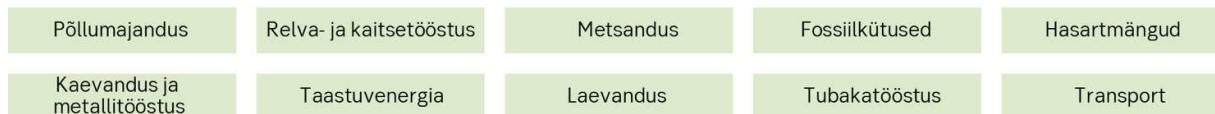
Jätkusuutlikkuse poliitika raamistik



Teemapoliitikad



Valdkondlikud poliitikad



Kaks teemapoliitikat – SEB keskkonnapoliitika ning SEB sotsiaal- ja inimõiguste poliitika – on aluseks SEB tööle kaitsta keskkonda ja austada inimõigusi. Nendes poliitikates esitatakse seisukohad konkreetsete teemade kohta, määratakse kindlaks temaatilised negatiivsed mõjud ning esitatakse ootused ja piirangud ettevõtete teatud käitumisele. Mõlemad poliitikad kohaldatakse SEB Grupile, erandiks on SEB Investment Management, ja need hõlmavad SEB globaalseid tegevusi. Nendes kahes poliitikas mainitud konkreetsed ootused, nõuded ja piirangud on täpsemalt määratletud vastavates valdkondlikes poliitikates.

SEB valdkondlikud poliitikad

Valdkondlike poliitikate eesmärk on luua ühtne raamistik dialogideks klientide ja portfelliinvestoritega, kellega me töötame, keskendudes äri võimalustele ning riski vähendamisele. Valdkondlikud poliitikad kehtestavad ootused ettevõtete käitumisele, kohustuse järgida sektoripõhiseid standardeid ja piirangud teatud tegevustele. Valdkondlikud poliitikad on ka oluline osa SEB hoolekohustuse raamistikust, sest neis on esitatud suunised hea tööstustava kohta, mille järgimist me ettevõtetele ootame, samuti meie piirangud teatud tegevuste rahastamisele ja investeerimisele.

Muud grupi poliitikad

SEB-l on mitmeid teisi grupiüleseid poliitikaid, mis juhivad meie töötajaid nii klientide kui ka kolleegidega suhtlemisel. (Vt täiendavat teavet SEB Grupi jätkusuutlikkuse aruandest aadressil www.seb.ee.)

Kohustused ja koostöö

SEB tunnustab, kui tähtis on osaleda rahvusvahelistes kohustustes ja neid toetada. Pariisi kokkulepe ja säästva arengu eesmärgid on SEB jaoks peamised juhtpõhimõtted. Lisaks toetame ning oleme allkirjastanud mitmeid rahvusvahelisi lepinguid ja kohustusi, mis suunavad meid meie töös.

SEB toetab järgmisi lepinguid, eesmäärke ja kohustusi:

- Pariisi kokkulepe;
- ÜRO säästva arengu eesmärgid;
- inimõiguste ülddeklaratsioon;
- ÜRO äritegevuse ja inimõiguste juhtpõhimõtted;
- ILO kaheksa konventsiooni põhiliste tööstandardite kohta;
- laste õigused ja äripõhimõtted;
- OECD suunised rahvusvahelistele ettevõtjatele.

SEB on liitunud või avalikult toetanud järgmisi algatusi:

- ÜRO globaalse kokkuleppe algatus Global Compact, alates 2004;
- vastutustundliku panganduse põhimõtted, alates 2019;
- UNEPFI – Net Zero Banking Alliance, alates 2021;
- Task Force on Climate-related Financial Disclosure (kliimaga seotud finantsteabe avaldamise töörühma soovitusel), alates 2018;
- algatus Net Zero Asset Managers, alates 2021;
- ÜRO toetatavad vastutustundliku investeerimise põhimõtted, alates 2008;
- Ekvaatori põhimõtted, alates 2007;
- Poseidoni põhimõtted, alates 2020.

Regulatiivsed arengud

EL-il on ambitsioonikas jätkusuutlikkuse tegevuskava, mis hõlmab kliimameetmeid, mille eesmärk on vähendada 2030. aastaks kasvuhoonegaaside heitkoguseid 55% ja saavutada kliimanetraalsus 2050. aastaks. SEB püüab anda oma panuse nende eesmärkide saavutamisse ning tegeleb määruste ja standardite rakendamisega.

EL-i taksonoomia, jätkusuutliku rahastamise avaldamise määrus ja ettevõtete säästva arengu aruandluse direktiiv on regulatiivsed algatused, mis toetavad jätkusuutlikku kasvu. Pank jälgib pidevalt regulatiivseid arenguid tihedas koostöös SEB Grupiga, et tagada keskkonna-, sotsiaal- ja juhtimisriskide andmete kättesaadavus konsolideeritud aruannete jaoks ning viia ellu arendustegevusi. EL-i taksonoomia määрусega nõutavat teavet avaldatakse SEB Grupis konsolideeritud tasandil. Vt täiendavat teavet SEB Grupi jätkusuutlikkuse aruandest.

Lisaks on Balti divisjoni tasandil mitmeid projekte ja algatusi, mis järgivad Euroopa Keskpanga välja antud dokumenti „Kliima- ja keskkonnanriskide juhend“, mis keskendub peamiselt kliima- ja keskkonnanriskide juhtimisele. Arendustegevused on kooskõlas eelnevalt määratletud tegevuskavaga, mis hõlmab peamiselt nelja valdkonda:

- jätkusuutlikkuse strateegia ja juhtimine;
- keskkonna-, sotsiaal- ja juhtimisriskide andmevajadused ning aruandlus ja IT-taristu;
- riskijuhtimise raamistik;
- kliima- ja keskkonnanriskide integreerimine krediitprotsessi.

2022. aastal tugevdati pangas jätkusuutlikkuse juhtimist, rakendades mitmeid jätkusuutlikkusega seotud põhimõtteid, sealhulgas jätkusuutlikkuse poliitikat ja juhtimise juhendit, et tagada jätkusuutlikkuse strateegia tõhus elluviimine ning laiendada funktsioonide rolli eesmärkide saavutamisel, jälgida põhinäitajaid hiljuti kasutusele võetud jätkusuutlikkuse põhinäitajate töölaua ja juhtkomiteede kaudu, et jälgida kliimarisiki juhtimise arengut kogu pangas. Kliima stressitest, füüsilise riski hindamine (nt Läänemere üleujutuste kaardi pilootprojekt) ja kliimarisikide olulisuse hindamise ajakohastamine olid peamised tulemused, et toetada edasisi meetmeid kliimarisikide kvantifitseerimise asjakohaste meetodite väljatöötamiseks.

Lisaks teeb pank aktiivselt koostööd erinevate ärivaldkondade esindajatega, et toetada EL-i rohelise kokkuleppe eesmärkide saavutamist, arendades kohaliku õigusraamistikku ning andes olulise panuse peamiste probleemkohtade käsitlemisse tingituna piiratud keskkonna-, sotsiaal- ja juhtimisriskide andmete kättesaadavusest riigi tasandil.

Kliimarisiki strateegia

Kliimamuutusest on saanud meie aja suurim ja kõige pakilisem probleem. SEB on võtnud endale kohustuse täita olulist rolli CO₂-neutraalsele ühiskonnale ülemineku läbiviimiseks vajalike tohutute investeeringute suunamisel. Me ühtlustame oma strateegia Pariisi kokkuleppega ja pakume nõustamisteenuseid ning jätkusuutlikke rahastamis- ja investeerimislahendusi, et toetada kliimaeesmärkide saavutamist.

Millisena me näeme kliimaga seotud riske

Integreerides kliimariske oma üldisesse äriplaani ja 2030 Strateegiasse, on oluline, et me mõistaksime nii kliimamuutuste mõju kui ka regulatiivseid meetmeid, mis on kehtestatud madala CO₂-heitega majandusele ülemineku jõustamiseks. Kliimaga seotud riskid on jaotatud kahte kategooriasse – füüsilised ja üleminekuriskid:

- füüsilised riskid tulenevad globaalse soojenemise ja kliimamuutuste füüsilistest mõjudest, mis võivad näiteks hävitada tagatise väärtuse;
- üleminekuriskid tulenevad valitsuste, institutsioonide ja ettevõtete jõupingutustest kiirendada üleminekut vähese CO₂-heitega majandusele. See võib kaasa tuua regulatiivse sekkumise, uued turustiimulid või muutused nõudluses ja käitumises, mis võivad avaldada finantsmõju meie klientidele ja SEB-le.

SEB seisab silmitsi nii otseste kui ka kaudsete kliimamuutustega seotud riskidega. Otsest riskid võivad tuleneda regulatiivsetest nõuetest, meie tegevuse katkemisest ning mõjust meie toodetele ja teenustele. Kõige olulisemaks peetakse siiski kaudseid kliimariske, eelkõige neid, mida kannavad meie kliendid. Nii füüsilised kui ka üleminekuriskid võivad mõjutada meie klientide kasumlikkust, rahavooge ja varade väärtust, kuid üleminekuriskid on otsesemad, sest meil on kliente majandusharudes, kus on käimas ülemineku, samas kui füüsilised riskid on osaliselt pikaajalisemad.

SEB vaade võimalikele kliimaga seotud riski mõjudele eri ajaperioodidel on toodud alljärgnevas tabelis.

Riskitegur	Võimalik mõju	Horisont
Füüsiline risk		
Äärmuslikud ilmastikunähtused (peamiselt üleujutused Põhja-Euroopas)	Madalamad tagatise väärtused kinnisvaraportfellis suurema üleujutuse riskiga piirkondades. Suurem maksejõuetuse risk ettevõtete puhul, kes tegutsevad kõrgendatud üleujutusriskiga piirkondades.	● ● ● ●
Muudatused püsivates ilmastikuoludes	Madalamad tagatise väärtused kinnisvaraportfellis. Suurem maksejõuetuse risk ettevõtete puhul, kellel on ülemaailmsed tarneahelad.	●
Üleminekurisk		
Poliitika ja regulatsioonid	Poliitika ja regulatsioon, mis mõjutab ettevõtete tagasimakse võimet rohke CO ₂ -heitega sektorites.	● ●
Tehnoloogia	Kiire läbimurre vähese CO ₂ -heitega tehnoloogiate vallas, mis viib fossiilsete varade kasutuskõlbmatuks muutumiseni ja mõjutab seega asjaomaste sektorite (nt energeetika, transport, metallid ja kaevandamine ning tootmine) ettevõtete tagatiste väärtusi ja maksejõuetuse riske.	● ●
Turg	Muutus tarbijate eelistustes vähese CO ₂ -heitega alternatiivide suunas, mis mõjutab ärimudeleid (nt vähem lennureise, vähem liha- ja piimatooted, energiasäästlikumad eluasemed, energiasäästlikumad seadmed).	● ●
Maine ja kohtuvaidlused	Kasvavad kohtuvaidlused teatud keskkonnaprobleemidega ettevõtete vastu, mis kulmineeruvad suurenenud kulude ja mainekahjuga, mõjutades juurdepääsu kapitalile ning seeläbi maksejõuetuse riski.	● ● ● ●

● Lühiajaline <3 aastat ● Keskmise tähtajaga 3–10 aastat ● Pikaajaline >10 aastat

Kliimaga seotud riskid meie riskijuhtimise raamistikus

Kliimaga seotud riske on käsitletud SEB Grupi riskipoliitikas. SEB ei loe kliimaga seotud riski eraldi riskitüübiks, vaid riskiteguriks, mis mõjutab mitmeid või praktikas kõiki riskitüüpe, nagu krediidi-, turu-, likviidsus- ja mittefinantsriskid.

Seega on selliste riskide juhtimine integreeritud olemasolevatesse protsessidesse ning juhtimisstruktuuri riskide tuvastamiseks, jälgimiseks, mõõtmiseks ja aruandluseks. Kliima üleminekurisk ja füüsilised riskid on omased kõikidele riskitüüpidele, mis hõlmavad nii finants- kui ka mittefinantsriske. Näiteks võivad üleminekuriskid põhjustada ja võimendada krediidiriski, vähendades meie klientide tegevustulu või nende varade väärtust, ning meile kaasa tuua maine- ja/või kohtuvaidluste riski tingituna suurenenud regulatiivsest kontrollist või negatiivsest avalikust arvamusest.

Sarnaselt võib füüsiline risk suurendada krediidiriski, vähendades laenuvõtjate tagasimaksevõimet või mõjutades tagatise väärtust. Füüsiline risk võib kujutada endast suuremat tegevusriski meie rajatistele ja töötajatele.

2022. aastal viidi Balti divisjonis läbi kliima- ja keskkonnanriskide olulisuse hindamine.

Pank on olulisel määral avatud üleminekuriskide teguritele kõigis peamistes riskitüüpides. Füüsilise riski teguritest on olulisim üleujutuse risk, mida on hinnatud seoses meie kinnisvaraportfelliga. Alljärgnevas tabelis on esitatud näited selle kohta, kuidas kliimaga seotud riskid võivad SEB-d mõjutada iga riskitüübi puhul koos peamiste meetmetega, mida SEB Grupp on võtnud kasutusele riskide hindamiseks ja juhtimiseks 2022. aastal.

	Üleminekurisk	Füüsiline risk	Edusammud
Krediidirisk	Energiatõhususe normid võivad põhjustada märkimisväärseid kohandamiskulusid ja ettevõtte kasumlikkuse vähenemist, mis võib kaasa tuua nii suurema maksejõuetuse tõenäosuse kui ka	Maksejõuetuse risk ja tagatiste väärtused võivad olla mõjutatud sektorites või geograafilistes piirkondades, mis on tundlikud füüsilisele riskile, nt kõrgendatud üleujutusrisi tõttu.	Suure süsinikujalajäljega tööstusharudes tegutsevate vastaspoolte üleminekuriski hindamist on laiendatud ja tõhustatud. Pilootprojekt, mis hõlmab vastaspoolte füüsilise riski hindamist valitud kliimarisikele avatud tööstusharudes, sealhulgas üleujutusrisi

	madalamad tagatise väärtused.		hindamist Baltimaade kinnisvaraportfelli puhul.
Tururisk	Üleminekuriski tegurid, nt süsinikumaks, võivad kõrge süsinikusaldusega toodete puhul põhjustada väärtpaperite ja tuletisinstrumentide ümberhindamist.	Tõsised füüsilised sündmused võivad mõnel turul põhjustada äkilist ümberhindamist ja suuremat volatiilsust.	Riskide kindlakstegemine ja kliimarisiki tegurite mõju olulisuse hindamine tururiski meetmetele.
Likviidsusrisk	Väärtpaperite järsk ümberhindamine varade kasutuskõlbmatuks muutumise tõttu võib vähendada pankade kvaliteetsete likviidsete varade väärtust, mõjutades seeläbi likviidsuspuhvreid.	Likviidsusrisiki võib mõjutada see, kui kliendid (nt kindlustusseltsid ja finantsasutused) võtavad äärmuslike ilmastikuolude tõttu välja suuri rahasummasid.	Hoiustajate kontsentratsiooniriski analüüs vastavalt olulise süsinikujalajäljega sektoritele.
Mittefinantsrisk	Tarbijate muutuv suhtumine kliimaküsimustesse võib viia panga jaoks maine- ja vastutusriskideni. Mainerisk on seotud peamiselt olulise kliimamõjuga klientide rahastamise või neisse investeerimisega.	Panga tegevus võib olla häiritud äärmuslike ilmastikunähtuste tagajärjel tekkinud füüsilise kahju tõttu tema varale, kontoritele ja andmekeskustele.	Uute hindamiskriteeriumide lisamine jätkusuutlikkuse aruandluse jaoks uute toodete heakskiitmise protsessis. Kliimarisiki osa on lisatud talitluspidevuse juhtimise juhendisse, mis põhineb EKP määrusel. Seoses kolmandate isikute keskkonna-, sotsiaal- ja juhtimisriskidega on lisatud uus riskijuhtimistava, mis on seotud meie tarnijatele esitatava käitumiskoodeksi nõudega hangete alustamise protsessis.
Strateegiline ja äririsk	Meie strateegiat ja äriotsuseid mõjutavad nii olemasolevad kui ka oodatavad regulatiivsed nõuded ja turu ootused keskkonnahoidlikule üleminekule.	Väheoluline	Pank on määranud oma ambitsioonid üleminekul keskkonnahoidlikule majandusele ning põhinäitajad, et neid ambitsioone mõõta – Pruun, Roheline ja Tulevik.

Kliimaga seotud riski hindamine krediidi protsessis

Tööstuse ümberkujundamine ja jätkusuutlikkusega seotud riskid on alati olnud osa meie äriklientide krediidianalüüsist ning samuti oluline tegur krediidi heakskiitmise protsessis. 2021. aastal suurendas SEB Grupp oma tähelepanu kliimaga seotud üleminekuriskidele krediidianalüüsis. Kehtestati nõue lisada valitud äriklientide krediidianalüüsi üksikasjalik üleminekuriski analüüs, eriti oluliste kliimamõjudega sektorites. Analüüs on osa nende klientide iga-aastasest ülevaatuses, mis tähendab, et seda hindab asjakohane krediidikomitee ja see dokumenteeritakse krediidiotsuse osana.

2022. aastal jätkas SEB Grupp oma krediidiportfelli kuuluvate klientide konkreetse kliima üleminekuriski analüüsi juurutamist rohkemates sektorites, millel on oluline süsinikujalajalg, ja täpsustas analüüsi raamistikku. Keskendatakse klientidele avalduvatele kliimamuutustega seotud riskidele, nende strateegiale riskide leevendamiseks ja klientide kliimastrateegia rakendamise seotud finantsmõjule.

Üleminekuriskid on vaid medali üks külg. SEB Grupp käivitas 2022. aastal ka füüsilise kliimarisiki analüüsi pilootprojekti, milles vaadeldakse kliente, kes võivad olla eriti tundlikud üleujutuste, põua või muude füüsiliste riskide suhtes, peamiselt põllumajanduse, metsanduse, tekstiilisektori ja kinnisvara valdkonnas. Nii ülemineku- kui ka füüsiliste riskide analüüsimisel on lõppkokkuvõttes eesmärk mõista võimalikke tagajärgi krediidiriskile ja riskiklassile, mille SEB on kliendile määranud.

Balti kliimastenaariumi analüüs

2022. aastal viidi läbi Balti kinnisvaraportfelli füüsilise riski kliimastenaariumi analüüs. Füüsilised riskid on geograafiliste asukohtade ja ohuliikide arvestuses väga erinevad. Üleujutusi koos meretaseme tõusuga peetakse sageli kõige olulisemaks füüsilise riski allikaks Põhja-Euroopas, sealhulgas Baltikumis. Seetõttu laiendas SEB oma füüsilise riski pilootprojekti, et hinnata võimalike üleujutuste ja meretaseme tõusu mõju Balti riikide kinnisvaraportfelle. Eesmärk oli hinnata SEB avatust riskile ja võimalikku finantsmõju. Sagedasemad üleujutused võivad põhjustada kinnisvarahindade langust nõudluse vähenemise või panditud tagatiste otsese kahjustumise tõttu. Samuti võib see suurendada kindlustuskulusid.

Metoodika

SEB rahastatud varade puhul eristame kahte üleujutusrisiki ajahorisonti: äärmuslik ja püsiv. Äärmusliku üleujutusohuga seotud varad on kindlaks tehtud kas nende asukoha ja valitsusasutuste üleujutuskaartide riskipiirkondade võrdlemise teel, kus on näidatud rannikualad, mida mõjutab statistiliselt hinnanguliselt kord 100 aasta jooksul esinev üleujutus, või võrreldes kalda lähedal asuvate kinnistute kõrgust lähedal asuvates jaamades mõõdetud kõrgeima merepinna tasemega. Püsiva üleujutusriskiga seotud varad määratakse samuti kindlaks kasutades viimast meetodit, eeldades samas, et globaalse soojenemise tõttu tõuseb merepind lisaks püsivalt. Lähtudes IPCC aruande stsenaariumide konservatiivsest tõlgendusest, arvutasime tulemuse, kasutades tõusu ühe meetri võrra kuni aastani 2100.

Pilootmeetodil on piirangud, mida on oluline mõista tulemuste tõlgendamisel. Näiteks põhinevad püsivate üleujutuste simulatsioonid kõrgusmeetmetel, arvestamata maastikku, looduslikke takistusi või leevendavaid meetmeid praegu ja tulevikus, mida tuleks mõistlikult oodata pika aja jooksul, eriti kui teadlikkus riskist suureneb.

Tulemused ja järeldused

Olemasolevate üleujutusrisiki kaartide ja andmete põhjal on esialgne üleujutusrisiki bruto krediitdipositsioon kokku hinnanguliselt 350 miljonit eurot (3,4% kogu Balti kinnisvaraportfelliist 2021. aasta lõpu seisuga). Seda leevendavad kindlustuspoliisid ja muud kohalike omavalitsuste kavandatud või kasutusele võetud leevendusmeetmed, näiteks üleujutuskaitse taristu.

Üleujutusohu brutopositsioon, miljonit eurot

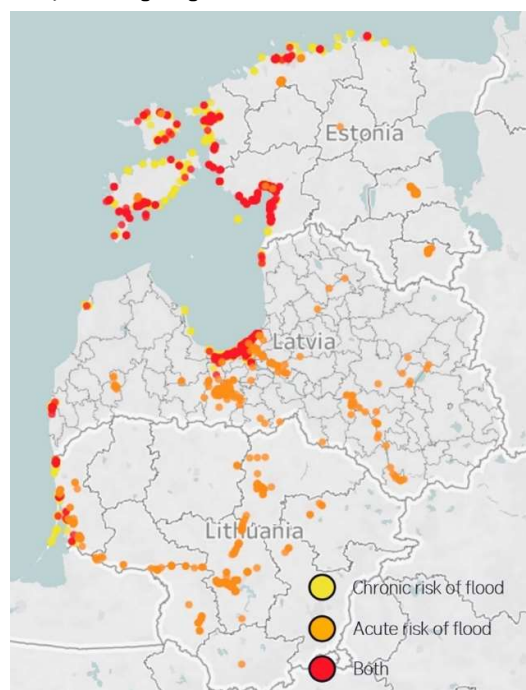
	Äärmuslik	Püsiv	Mõlemad	Osakaal kinnisvara riskis
Eesti	18	80	43	3,5
Läti	18	61	53	6,8
Leedu	25	25	28	1,8

Tabelist nähtub, et suhteline riskipositsioon üleujutuste suhtes on madalaim Leedus, kus see moodustab vaid 1,8% kogu kinnisvarariskist, ja suurim Lätis. Rohkem kui pool Läti üleujutusriskist on siiski seotud varadega pealinnas Riias, kus keskendutakse tõenäoliselt tugevalt leevendavatele meetmetele. Eestis ja Lätis on püsiv üleujutusrisk suurem kui äärmuslik üleujutusrisk, sest nende pealinnad asuvad ranniku lähedal.

Oleme läbi viinud mitmeid analüüse, kasutades erinevaid stsenaariume realistlikest kuni äärmiselt tõsiste stsenaariumideni, kus kõik leevendavad meetmed on välja jäetud. Kõige äärmuslikumate stsenaariumide tagajärjel tekkiv täiendav kahju on alla 0,1% kogu krediitdipositsioonist Balti riikides ja alla 0,01% kogu SEB Grupi krediitdipositsioonist.

Oleme pühendunud oma füüsiliste riskide hindamise meetodika edasiarendamisele ja täiustamisele.

Üleujutusriskiga tagatiste kaart



Vastutustundliku ettevõtluse tähtsündmused on esitatud AS-i SEB Pank 2022. aasta aruande peatükis 4. Jätkusuutlik ettevõtlus.

